



BBP 1020

- EN / Double Electric 2-Phase Breast Pump ■ User's manual
- CZ / Elektrická 2fázová odsávačka mateřského mléka ■ Návod k obsluze
- SK / Elektrická 2-fázová odsávačka materského mlieka ■ Návod na obsluhu
- HU / Kétfázisú elektromos anyatej leszívó ■ Használati útmutató
- PL / Laktator elektryczny dwufazowy ■ Instrukcja obsługi
- RU / Двухфазный электрический молокоотсос ■ Руководство по эксплуатации
- LT / Dviejų etapų elektrinis pientraukis ■ Naudojimo instrukcija



EN	3
CZ	17
SK	31
HU	45
PL	61
RU	77
LT	91

## Tartalom

Bevezető .....	46
Biztonsági utasítások és figyelmeztetések .....	47
A készülék részei .....	49
Az elszívó össze- és szétszerelése .....	51
A cumisűveg össze- és szétszerelése .....	52
A tápegység használata .....	52
Az anyatej elszívó készülék használata .....	52
A motoros egység használata .....	53
Tippek és tanácsok az anyatej leszívó használatához .....	54
Az anyatej tárolása és felmelegítése .....	54
Problémamegoldás .....	55
Tisztítás és sterilizálás .....	55
Tárolás .....	56
Műszaki specifikáció .....	57
A készüléken, a csomagoláson vagy a tartozékokon használt jelek jelentése .....	58
Használt csomagolóanyagokra vonatkozó előírások .....	58
Jótállási jegy .....	59

## Bevezető

- Általánosan ismert, hogy az anyatej a legjobb és legtermészetesebb étel a csecsemők részére. Az anyatej tartalmaz minden szükséges anyagot, amire a csecsemőnek a fejlődéshez szüksége van, továbbá az anyatej védelmet nyújt a fertőzésekkel szemben is.
- A készülék segítséget nyújt olyan esetekben, amikor az anyuka valamilyen oknál fogva nem tud rendszeres időközönként szoptatni, vagy a babát (pl. a mellbimbó berepedezettsége vagy egyéb fájdalom miatt) nem tudja közvetlenül a melléről szoptatni. Ezen kívül a készülékkel lefejehető a baba által el nem fogyasztott anyatej, amivel megelőzhető a mell megdagadása és begyulladás is.
- A BBP 1020 anyatej leszívóval egyszerre két mellből is lehet az anyatejet lefejni, így a készüléket olyan anyukák is előnyösen használhatják, akiknek kevés a tejük. A két mellből egyidejűleg tartó tejleszívás támogatja a jobb tejelválasztást, és időt is megtakarít.
- A BBP 1020 anyatej leszívó készülék 2 fázisú, és a bab természetes szopási mechanizmusát imitálja. Az első fázis a gyors szívást imitálja, amelynek során a mellbimbó ingerlésével megindul az anyatej elválasztása a mellben. Az ezt követő második fázisban a készülék a baba mély és lassú szopási folyamatát imitálja. Ebben a szakaszban a mellbimbón keresztül kiáramló anyatejet a készülék elszívja.
- Stimulálás módban a vákuum intenzitása 4 fokozatban, fejés módban 5 fokozatban állítható be. A stimulálás gomb megnyomásával (a készülék használata közben), bármikor bekapcsolható a speciális stimulálás mód, amely rendkívül élethű módon szimulálja a csecsemő szívási mechanizmusát és ritmusát.
- A jól áttekinthető LCD kijelzőn a beállított mód, a vákuum-intenzitása és a működés ideje, valamint a jobb és bal mell (vagy együtt a két mell) fejési ideje látható.
- A szilikon szívótölcsér masszírozza a mellett, hatékonyan stimulálja a tejelválasztás folyamatát, a kialakítása pedig olyan, hogy megakadályozza a tej visszafelé folyását.
- A készülék alaptartozéka két széles szájú cumisüveg és szűkítő adapter a cumi használatához.
- A kompakt méreteknek köszönhetően a készülék kiválóan hordozható.

## Biztonsági utasítások és figyelmeztetések

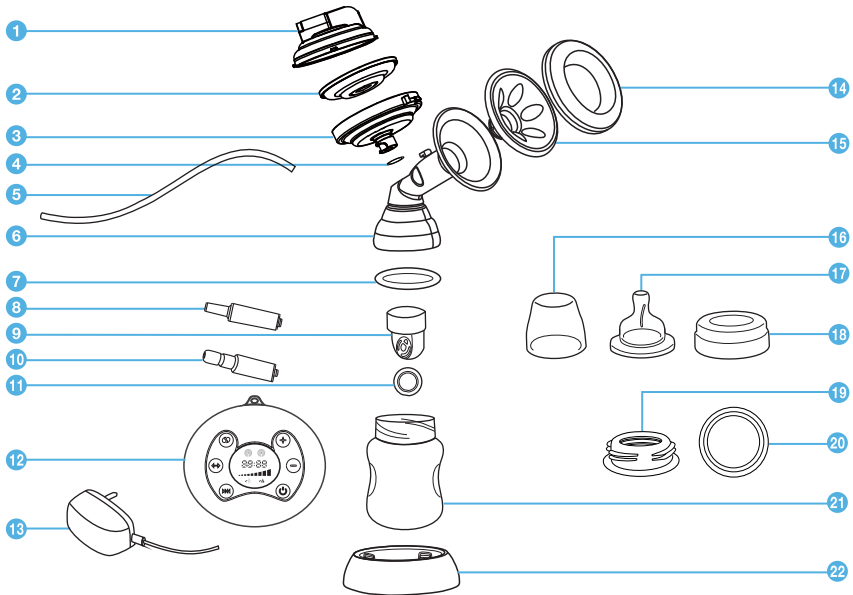
- A használatba vétel előtt figyelmesen olvassa el a használati útmutatót.
- A készüléket kizárólag csak a jelen útmutatóban leírtak szerint, az utasításokat betartva használja. A helytelen használat a készülék sérülését vagy meghibásodását, illetve nem megfelelő működését okozhatja. Az útmutatót későbbi felhasználásokhoz őrizze meg.
- A készüléket 8 évnél idősebb gyerekek, idős, testi és szellemi fogyatékos személyek, illetve a készülék használatát nem ismerő és hasonló készülék üzemeltetéseinek a tapasztalataival nem rendelkező személyek csak a készülék használati utasítását ismerő és a készülék használatáért felelősséget vállaló személy felügyelete mellett kezelhetik. Ügyeljen arra, hogy a készülékkel a gyerekek ne játsszanak.
- A készüléket kizárólag csak a mellékelt adatterről üzemeltesse és csak eredeti tartozékokkal használja.
- A készüléket csak a típuscímkén feltüntetett tápfeszültség értékeivel megegyező hálózathoz szabad csatlakoztatni.
- Higiéniai okokból az anyatej leszívót csak egy felhasználó használhatja.
- A készüléket ne használja szabadban, a készüléket ne tegye ki közvetlen napsütés hatásának, illetve azt ne tegye elektromos vagy gáztűzhely közelébe.
- A készüléket ne használja zuhanyozóban vagy kádban.
- A készüléket ne használja, ha túl fáradt vagy álmos, illetve gépjármű vezetése közben.
- A készüléket ne használja terhesség ideje alatt, mivel akár a szülés korábbi megindulását is előidézhetheti.
- A szívási folyamat közben a tölcsért ne próbálja a melléről levenni. Előbb kapcsolja le a készüléket, és a mellére helyezett szívótölcsért csak ezután vegye le.
- Ha a készülék használata közben kellemetlen érzése támad, vagy a mellén nyomást vagy fájdalmat érez, akkor a készüléket kapcsolja le, majd a szívótölcsért vegye le a melléről. Meleg vizes zuhany alatt finoman masszírozza és melegítse fel a mellét, majd próbálja meg ismét az anyatej lefejtését. Amennyiben a panaszok nem szűnnek meg, akkor kérjen tanácsot az orvosától.

- Amennyiben a készülék a hálózathoz van csatlakoztatva, akkor azt ne hagyja felügyelet nélkül.
- A használat után az elszívót mindig válassza le az elektromos hálózatról.
- A készülék tisztítását és sterilizálását a Tisztítás és sterilizálás fejezetben leírtak szerint hajtsa végre. A motoros részt és a hálózati adaptert vízbe vagy más folyadékba mártani tilos, ezeket sterilizálni sem szabad, illetve óvni kell az anyatejtől is.
- A készüléket 8 évnél fiatalabb gyerekek felnőtt személy felügyelete mellett sem tisztíthatják. Sterilizálást ennél idősebb gyerekek sem hajthatnak végre, mivel a sterilizálás közben égési sérülést szenvedhetnek.
- Amennyiben a készülék vagy a hálózati adapter megsérült, vízbe vagy más folyadékba esett, akkor a készüléket és az adaptert használni tilos.
- Az elszívó készüléket ne próbálja megjavítani saját erőből. A készülék minden javítását bízza a legközelebbi márkaszervizre. A készülék illetéktelen megbontása esetén a termékhiba felelősség és a garancia megszűnik.
- Javasoljuk, hogy legalább a jótállási idő végéig őrizze meg az eredeti kartondobozt és a csomagolóanyagot, a pénztári bizonylatot és a termékhiba felelősségre vonatkozó eladói nyilatkozatot vagy a garancialevelet. A készüléket legbiztonságosabban a saját eredeti csomagolásában lehet tárolni és szállítani.

## A készülék részei

## A készülék és tartozékai

A. ábra



- |  |  |
|--|--|
| ① Fedél a membránházra A③  | ⑫ Motoros egység   |
| ② Szilikon membrán   | ⑬ Hálózati adapter   |
| ③ Membránház A③  | ⑭ Szívőtölcsér fedél   |
| ④ Tömítőgyűrű  | ⑮ Szilikon szívőtölcsér  |
| ⑤ Szilikon cső a motoros egységhez A⑫ csatlakoztatáshoz.               | ⑯ Kupak a cumira A⑰  |
| ⑥ Elszívó fej, szívőtölcsérral A⑮                                      | ⑰ Szilikon cumi  |
| ⑦ Tömítőgyűrű  | ⑱ Csavaros fedél   |
| ⑧ Csatlakozó a szilikon cső A⑤ motoros egységhez A⑫ csatlakoztatásához | ⑲ Adapter a csavaros fedélbe A⑱ A csavaros fedél A⑱ és a cumi A⑰ kisebb szájátmérőjű cumisüvegre való felcsavarozásához. |
| ⑨ Szelep   | ⑳ Záródugó a cumisüveg A㉑ lezárásához  |
| ⑩ Csatlakozó a szilikon cső A⑤ elszívó fejhez A⑫ csatlakoztatásához    | ㉑ Cumisüveg nagy szájátmérővel, 140 ml   |
| ⑪ Billentyű  | ㉒ Talp a cumisüveghez A㉑   |

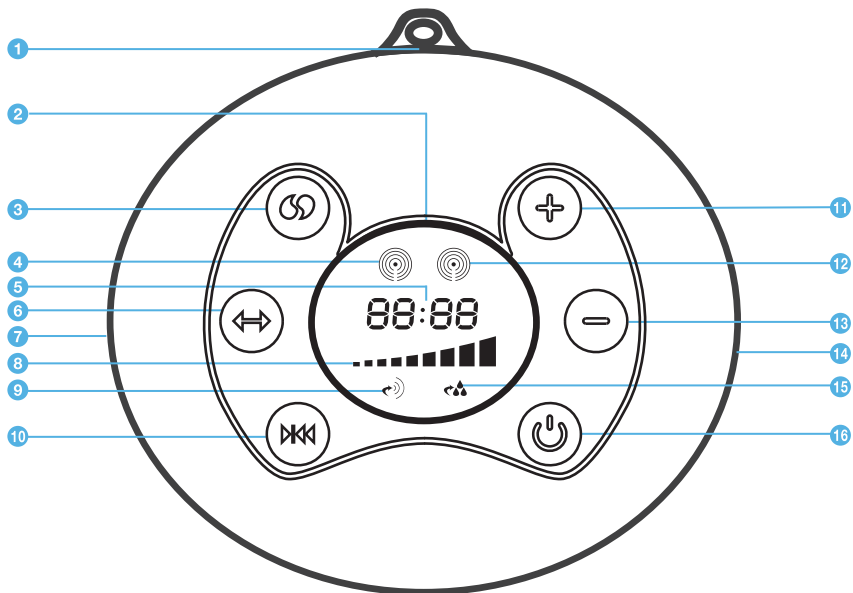
Az A①÷⑪ és A⑭÷⑲ tételekből az eredeti csomagolásban 2-2 darab található, míg az A⑫÷⑬ tételekből 1-1 darab.

Az eredeti csomagolásban továbbá még a következő pórtartozékok is találhatóak: 2 db szilikon membrán A②, 2 db tömítőgyűrű A④, 2 db szelep A⑨, 2 db szelepbillentyű A⑪.

**Minden alkatrész és tartozék, kivéve a motoros egységet A⑫ és a hálózati adaptert A⑬ olyan anyagokból készültek, amelyek nem tartalmaznak BPA-t (biszfenol A-t).**

## A motoros egység leírása

B. ábra



- |  |   |
|--|---|
| ① Aljzat a hálózati adapter A⑬ csatlakoztatásához                    | ⑩ A bal és jobb aljzat (B⑦ és B⑯) egyidejű működtetése                |
| ② LCD-kijelző  | ⑪ Vákuum intenzitást növelő gomb                                      |
| ③ Stimulációs mód beállítása   | ⑫ Jobb aljzat B⑯ (jobb mellszívás) működéskijelző                     |
| ④ Bal aljzat B⑦ (bal mellszívás) működéskijelző                      | ⑬ Vákuum intenzitást csökkentő gomb                                   |
| ⑤ Üzemelési idő  | ⑭ Jobb aljzat a csatlakozó A⑧ és a szilikon cső A⑤ csatlakoztatásához |
| ⑥ Átkapcsolás a bal és jobb aljzat között (B⑦ és B⑯)                 | ⑮ Elszívási üzemmódot jelző ikon                                      |
| ⑦ Bal aljzat a csatlakozó A⑧ és a szilikon cső A⑤ csatlakoztatásához | ⑯ A motoros egység főkapcsolója (be- és kikapcsoló gomb)              |
| ⑧ Vákuum intenzitás fokozatait kijelző skála                         |   |
| ⑨ Stimulációs üzemmódot jelző ikon                                   |   |



## Az elszívó össze- és szétszerelése

- A termék csomagolása védi a készüléket és tartozékait a mechanikus sérülésekkel szemben. Az egyes tartozékok úgy vannak elhelyezve a belső tárolóban, hogy szállítás vagy kezelés közben azok ne mozduljanak el és ne sérüljenek meg. Az egyes tartozékok kivétele előtt a tartozék alatt a tároló tálcát nyomja meg. A tartozék kiugrik a helyéről és könnyen ki lehet venni.
- A készülék összeállítása előtt a tartozékok tisztítását és sterilizálását a Tisztítás és sterilizálás fejezetben leírtak szerint hajtsa végre, majd alaposan mosson kezét.



### Figyelmeztetés!

A motoros egységet A<sup>12</sup> és a hálózati adaptert A<sup>13</sup> vízbe vagy más folyadékba mártani tilos, ezeket sterilizálni sem szabad, illetve óvni kell az anyatejtől is.

Az elszívó készülék összeállítása során ügyeljen arra, hogy a fedélben A<sup>1</sup>, a membránon A<sup>2</sup>, a membránházban A<sup>3</sup>, a szilikon csőben A<sup>5</sup> vagy az A<sup>6</sup> és A<sup>10</sup> csatlakozókban ne legyen víz, ellenkező esetben az elszívás hatékonysága nem lesz megfelelő.

- Győződjön meg arról, hogy a készülék és tartozékai sérülésmentesek-e, továbbá teljesen szárazok-e. A sérült vagy elhasznált tartozékokat ne használja, vásároljon új tartozékokat. Pótalkatrészt a készülék vásárlásának helyén vagy a márkaszervizben vásárolhat.
- Az anyatej elszívó készüléket a következő lépések szerint állítsa össze.
- A szívótölcsért A<sup>16</sup> tegye a tölcsestartóba, amely az elszívó fej A<sup>6</sup> része, majd a szívótölcsért nyomja be teljesen. A szeleket nyomja neki a tölcsestartónak (szívótölcsér a kerületén feküdjön fel a tölcsestartóra).
- A membránház A<sup>3</sup> alsó részére húzza fel a tömitőgyűrűt A<sup>4</sup>, majd a tömitőgyűrűt tolja a horonyba.
- A membránházat A<sup>3</sup> helyezze az elszívó fejre A<sup>6</sup> úgy, hogy az elszívó nyílásában található bütyök a membránház A<sup>3</sup> kivágásába kerüljön. A membránházat A<sup>3</sup> nyomja az elszívó fejbe A<sup>6</sup>, majd az óramutató járásával azonos irányba egészen ütközésig forgassa el.
- A membránt A<sup>2</sup> a domború felével lefelé, tegye a membránházba A<sup>3</sup>, majd a kerületén nyomja rá a membránház A<sup>3</sup> szélére (körös körül üljön fel).
- A membránházat A<sup>3</sup> tegye fel a fedelet A<sup>1</sup> úgy, hogy a csatlakozó A<sup>10</sup> aljzat a szívótölcsértől A<sup>16</sup> ellenkező irányba nézzen, a fedél A<sup>1</sup> bütykeit a membrántartó A<sup>3</sup> kerületén található hornyokba dugja be. A fedelet A<sup>1</sup> az óramutató járásával azonos irányba egészen ütközésig fordítsa el. Ezzel a membrántartó A<sup>3</sup> és a fedél A<sup>1</sup> rögzítése megtörtént.
- A fedélbe A<sup>1</sup> dugja be a csatlakozót A<sup>10</sup> a szilikon csővel A<sup>5</sup>. Előbb azonban a csatlakozóra A<sup>10</sup> dugja rá a szilikon csövet A<sup>5</sup>.
- Az elszívó fejet A<sup>6</sup> fordítsa a fedéllel A<sup>1</sup> lefelé, majd az elszívó fejbe A<sup>6</sup> tegye bele a tömitőgyűrűt A<sup>7</sup>. A tömitőgyűrűt az ujjával nyomja le a horonyba. A tömitőgyűrű A<sup>7</sup> belső oldalán egy kis nyelv található, amelynek segítségével a tömitőgyűrű könnyen kivehető az elszívó fejből A<sup>6</sup>. A tömitőgyűrű A<sup>7</sup> behelyezése után ez a kis nyelv közvetlenül a horony szélénél lesz.
- A szelepre A<sup>9</sup> erősítse fel a billentyűt A<sup>11</sup> úgy, hogy a billentyű A<sup>11</sup> alsó félkör része a szelep A<sup>9</sup> azonos alakú részébe kerüljön. A billentyűt A<sup>11</sup> az ujjával nyomja rá a szelepre A<sup>9</sup>.
- A szelepet A<sup>9</sup> a billentyűvel A<sup>11</sup> rögzítse az elszívó fejbe A<sup>6</sup>.
- Az elszívó fejet A<sup>6</sup> fordítsa a fedéllel A<sup>1</sup> felfelé, majd az elszívó fejbe A<sup>6</sup> csavarozza be a cumisüveget A<sup>21</sup>. A cumisüveget A<sup>21</sup> tegye a talpba A<sup>22</sup>.
- A szilikon cső A<sup>5</sup> szabad végét a csatlakozóval A<sup>8</sup> együtt dugja a motoros egység A<sup>12</sup> bal B<sup>7</sup> vagy jobb B<sup>14</sup> aljzatába. Előbb azonban a csatlakozóra A<sup>8</sup> dugja rá a szilikon csövet A<sup>5</sup>.
- Ha a két mellől egyidejűleg szeretné a tejet lefejni, akkor a fentiekkel azonos módon állítsa össze a másik elszívó fejet is, majd a szilikon csövet a csatlakozóval együtt dugja a motoros egység A<sup>12</sup> szabad aljzatába.
- Ezzel az elszívó összeszerelése megtörtént, az elszívó használatba vehető.
- A szétszerelést fordított sorrendben hajtsa végre.

## A cumisüveg össze- és szétszerelése

- A cumisüveget az alábbi módon állítsa össze az etetéshez vagy az anyatej hűtőszekrényben való tárolásához.
- A cumisüveg összeállítása előtt a tartozékok tisztítását és sterilizálását a Tisztítás és sterilizálás fejezetben leírtak szerint hajtsa végre, majd alaposan mosson kezet.
- Etetéshez a cumit A17 tegye a csavaros fedélbe A18, majd ezt a csavaros fedelet A19 a cumival A17 együtt csavarozza fel a cumisüvegre A20. Ha kisebb szájméretű cumisüveget szeretné használni az etetéshez, akkor a cumit A17 tegye a csavaros fedélbe A18, ebbe alulról csavarozza bele a szűkítő adaptert A19, majd az így összeállított egységet csavarozza a cumisüvegre. Ha a cumisüveg tartalmát nem kívánja azonnal etetéshez felhasználni, akkor a cumira A17 és a csavaros fedélre A18 húzza rá a kupakot A18, amely megvédi a cumit A17 az esetleges szennyeződésektől.
- A cumisüveg tartalmának a tárolását a következő módon végezze. A csavaros fedelet A18 fordítsa a menetes részzel felfelé, (ebbe a menetbe kell majd becsavarozni a cumisüveget A20). A záródugót A20 a domború felével lefelé tegye a csavaros fedélbe A18, majd erősen nyomja bele (kattanás jelzi a helyes zárást). A csavaros fedelet A18 a záródugóval A20 együtt fordítsa vissza, majd csavarozza rá a cumisüveg A20 szájára. Így a cumisüveg A20 tartalma védve lesz. A lezárt cumisüveget A20 a záródugóval A20 lefelé fordítva ellenőrizze le a megfelelő tömítést és zárást (nem szívároghat ki a tej).

### Megjegyzés

Az anyatej tárolását és felmelegítését Az anyatej tárolása és felmelegítése fejezetben leírt módon végezze.

- A cumisüveg szétszerelést fordított sorrendben hajtsa végre.

## A tápegység használata

- A készülékhez kizárólag csak a mellékelt tápegységet (adaptert) A13 használja: YHA-24W-05FEU060300 típus (kimenet: 6 V $\overline{-}$ , 3 A).
- A hálózati adapter A13 csatlakozó dugóját dugja a motoros egységen A12 található aljzatba B1. A hálózati adaptert A13 dugja az elektromos aljzatba.

## Az anyatej elszívó készülék használata

- A készülék használatba vétele előtt a kezét alaposan mossa meg, illetve a mellét meleg vízbe mártott tiszta ruhával törölje meg.
- Kényelmesen üljön le egy székre vagy fotelba, és dőljön hátra. Az anyatej elszívást ne végezze előrehajolt helyzetben. Az elszívó fejet vegye ki a talpból A20qd. A szívótölcsért A15 helyezze a mellére úgy, hogy a mellbimbója a szívótölcsér A15 közepében legyen. A hüvelyk és mutatóujjával tartsa a szívótölcsért A15 a mellén, a tenyerével pedig támassza alá a mellét. Ügyeljen arra, hogy a szívótölcsér A15 tökéletesen felkúdjön a mellére. Ha a két melléből egyidejűleg szeretné a tejet lefejni, akkor a fentiekkel azonos módon a másik szívótölcsért tegye a másik mellére.
- Ellenőrizze le a motoros egység A12 hálózathoz csatlakoztatását, majd a készüléket a főkapcsoló B16 gomb megnyomásával kapcsolja be. A működtető gombok funkcióinak a leírását A motoros egység használat fejezetben találja meg.
- A használat befejezése után a motoros egységet A12 kapcsolja le és a mellét vegye ki a szívótölcsérből A15. Amíg a készülék működik, ne próbálja a mellét erővel kihúzni a szívótölcsérből A15. A motoros egységet A12 válassza le az elektromos hálózatról.
- A cumisüveget A20 a leszívott tejjel együtt tegye a talpba A20, nehogy kiboruljon az üveg tartalma. A cumisüvegről csavarozza le a szívófejet A6, majd csavarozza rá a menetes gyűrűt A19 a cumival A17 (amennyiben azonnal etetni szeretné a babát a leszívott tejjel. Ellenkező esetben a cumisüveget zárja le (A cumisüveg össze- és szétszerelése fejezetben leírtak szerint).

**Megjegyzés**

A cumisüvegbe A(21) ne szívjon le 140 ml-nél több tejet, nehogy az üveg felboruljon.

- Minden használat után tisztítsa meg a készüléket, a Tisztítás és sterilizálás fejezetben leírtak szerint. A cumisüveget A(21) a csavaros fedéllel A(18) és a cumival A(17) vagy a fedéllel A(20) később, a cumisüveg kiürülése után tisztítsa meg.

## A motoros egység használata

**A motoros egységet be- és kikapcsoló gomb**

- A motoros egységet A(12) a főkapcsoló B(16) gomb megnyomásával kapcsolja be.
- A készülék automatikusan stimulálás módba kapcsol be. A vákuum intenzitása a legkisebb fokozatra (1) kapcsol, és csak a bal aljzat B(7) működik (bal mell leszívásához). A kijelzőn a ball mell ikon B(4) bekapcsol, látható a működési idő B(5), valamint a szegmensek B(8) mutatják a vákuum intenzitási fokozatát, továbbá bekapcsol a stimulálási mód B(9) jele is. 45 másodperc múlva a vákuum intenzitása automatikusan egy fokozattal magasabbra kapcsol át, majd újabb 45 másodperc múlva ismét automatikusan egy fokozattal magasabbra kapcsol át, egészen addig, amíg el nem éri a 4. fokozatot. A stimulálási fázis 3 perc múlva automatikusan kikapcsol.

**Megjegyzés**

Ha a melléből a tej előbb megindul (mint a készülék automatikusan lekapcsolná a stimulálást), akkor a készüléket a B(11) gomb megnyomásával kézzel kapcsolja át elszívó üzemmódba. A B(11) gomb használatáról részletesebb információkat a vákuum intenzitásának a növelésével és csökkentésével foglalkozó fejezetben olvashat.

- A stimulálási fázis befejezése után a készülék automatikusan szívási fázisba kapcsol át. Szívási fázisban a vákuum intenzitása 5. fokozatra van beállítva. A kijelzőn a ball mell ikon B(4) világít, látható a működési idő B(5), valamint a szegmensek B(8) mutatják a vákuum intenzitási fokozatát, továbbá bekapcsol az elszívási üzemmód B(15) jele. Az elszívó készülék 30 perc használat után automatikusan kikapcsol.
- Az elszívó készülék kikapcsolásához bármikor megnyomhatja a főkapcsoló B(16) gombot.

**Átkapcsolás a bal és jobb aljzat között**

- A B(6) gomb megnyomásával tudja a készüléket átkapcsolni a bal B(7) és a jobb B(14) aljzat között (a bal vagy a jobb mell stimulálásához és a tej lefejtéséhez). Az átkapcsolás után a kijelzőn B(2) vagy a bal B(4) vagy a jobb B(12) mell ikonja világít.
- A B(6) gomb megnyomása után mindig rövid időre megjelenik a vákuum intenzitásának a beállított értéke („L + szám” formátumban).

**Mindkét aljzat egyidejű működtetése**

- A B(10) gombbal lehet a készüléket átkapcsolni mindkét aljzat (bal B(7) és jobb B(14)) egyidejű működtetésére. A B(10) gomb első megnyomására az aljzatok (bal B(7) és jobb B(14)) váltakozva fognak működni. A B(10) gomb második megnyomására az aljzatok (bal B(7) és jobb B(14)) egyidejűleg fognak működni. A váltakozó működtést (bal B(7) és jobb B(14) aljzat) a bal B(4) és a jobb B(12) mellet jelző ikonok váltakozó bekapcsolása mutatja. Ha mindkét aljzat (bal B(7) és jobb B(14)) egyidejűleg működik, akkor a bal B(4) és a jobb B(12) mellet jelző ikonok egyidejűleg be lesznek kapcsolva.
- A B(10) gomb megnyomása után mindig rövid időre megjelenik a vákuum intenzitásának a beállított értéke („L + szám” formátumban).

**A vákuum intenzitásának a növelése és csökkentése**

- A vákuum intenzitását a B(11) gombbal lehet növelni. A vákuum intenzitását a B(13) gombbal lehet csökkenteni. A B(11) vagy a B(13) gomb megnyomásával a vákuum intenzitását egy fokozattal növeli vagy csökkenti. A vákuum intenzitásának a növelésével automatikusan csökken a stimulálás/elszívás sebessége (vagy fordítva).

- Stimulálás módban a vákuum intenzitását 1 és 4 között lehet beállítani. A kijelzőn a B<sup>①</sup> ikon világít. Amennyiben a vákuum intenzitását 5. fokozatba kapcsolja át, akkor a készülék automatikusan szívási fázisba kapcsol át. Ezt a B<sup>③</sup> ikon bekapcsolása jelzi ki. A készüléket akkor kapcsolja át szívási üzemmódba, amikor a cumisüvegben A<sup>②</sup> megjelenik az anyatej. Elszívás üzemmódban a vákuum-intenzitását 5 és 9 között állíthatja be.
- Amennyiben a motoros egységen A<sup>②</sup> stimulálás módban kézzel állítja be a vákuum intenzitását, akkor a készülék a következő beállításig ezzel a vákuum intenzitással üzemel tovább.
- A B<sup>①</sup> vagy B<sup>③</sup> gomb megnyomása után mindig rövid időre megjelenik a vákuum intenzitásának a beállított értéke („L + szám” formátumban).

#### ■ A stimulálási mód beállítása

- A B<sup>③</sup> gomb megnyomása után a készülék 10 stimulálási ciklust hajt végre (3. fokozatú vákuum intenzitással), majd 1 elszívási ciklus következik (7. fokozatú vákuum intenzitással). Ez az üzemmód a lehető legtermészetesebb módon szimulálja a csecsemő szívási ritmusát (a lehető leghatékonyabb stimulálással).

#### Megjegyzés

3 perc után (ha nem nyomja meg a B<sup>①</sup> vagy a B<sup>③</sup> gombot), a kijelzőn B<sup>②</sup> bekapcsol a B<sup>③</sup> ikon, annak ellenére, hogy a készülék továbbra is stimulálás módban működik.

- A B<sup>①</sup> és a B<sup>③</sup> gombbal változtathatja meg az előre beállított (3.) vákuum intenzitást: 1. és 5. között. A készülék a 10 ciklusos stimulálás/elszívás módot folytatja tovább az újonnan beállított vákuum intenzitással, amit 1 elszívási ciklus követ (7. fokozatú vákuum intenzitással).
- Ez a stimulálási mód egészen addig fog tartani, amíg a készüléket nem kapcsolja vissza standard elszívási módba. A standard üzemmódba való átkapcsoláshoz előbb a B<sup>①</sup> gombbal növelje a vákuum intenzitást 5. fokozatra, majd nyomja meg a B<sup>③</sup> gombot. Ezzel tudja törölni a fenti stimulálás üzemmódot

## Tippek és tanácsok az anyatej leszívó használatához

- Amennyiben magasabb vákuum intenzitás esetén kellemetlen nyomást érez a mellében, akkor állítson be alacsonyabb intenzitást.
- Amennyiben 5 percen belül nem szív le a készülék tejet a melléből, akkor kapcsolja ki a készüléket. Pihenjen egyet, a mellét pedig meleg zuhanyal kényeztesse. Ezt követően próbálja meg ismét a készülék használatát, vagy tartson hosszabb szünetet a következő próbálkozásig.
- A tej leszívása általában 10 perc alatt megtörténik. Ez azonban csak tájékoztató jellegű idő, ez egyénenként eltérhet.
- Amennyiben szeretné növelni a tejelválasztást, akkor mindkét melléből egyidejűleg, körülbelül 15 perccel fejje a tejet.

## Az anyatej tárolása és felmelegítése

- Csak olyan anyatejet tároljon és használjon fel ismét, amelyet csak tiszta és sterilizált készülékkel szívtott le. A leszívott anyatejet kizárólag csak olyan edényben tárolja, amely alkalmas anyatej tárolására. Használjon sterilizált cumisüveget vagy egyszerűhasználatos speciális anyatej tároló zacskót.
- A tároló edényt vagy zacskót a hűtőbe vagy mélyhűtőbe rakás előtt tökéletesen zárja le, hogy a tej ne tudjon kifolyni, vagy az ne szívja meg magát idegen szagokkal.
- Hűtőben az anyatejet legfeljebb csak 48 óráig lehet tárolni (nem az ajtópolcon), mélyhűtőben (–18°C-on) az anyatej akár 3 hónapig is tárolható.
- Amennyiben több leszívott adagot kíván összeönteni, akkor legfeljebb csak 24 órán belül lefejt tejet öntsön össze (amit mélyhűtőben lehet hosszabb ideig tárolni). Csak azonos hőmérsékletre lehűtött tejet keverjen egymással össze.
- A mélyhűtőben tárolt edényekre vagy zacskókra a lefejés dátumát írja rá.

### Megjegyzés

A lezárt cumisüveget A⑳ hűtőszekrényben és fagyasztóban is lehet tárolni.

- A hideg (vagy fagyasztott tejet) etetés előtt kb. 37°C-ra melegítse fel. A fagyasztott tejet éjszakára tegye a hűtőszekrénybe (a felengedéshez). A felengedés nem lehet 24 óránál hosszabb. Az anyatejet óvatosan és kíméletesen melegítse fel a cumisüvegben (pl. meleg vízbe helyezéssel). A tejet forrásban lévő vagy túl meleg vízbe ne tegye bele, mert az értékes tápanyagok a magas hőmérséklet hatására megsemmisülhetnek. Az anyatejet lehetőleg ne melegítse fel mikrohullámú sütőben, mert ez nem garantálja az egyenletes és kíméletes felmelegítést.
- Az etetéshez használt eszközöket sterilizálja, és csak ezt követően használja azokat az anyatejjel való etetéshez. Az etetés előtt a cumisüveg tartalmát mindig rázza össze, és ellenőrizze le a tej megfelelő hőmérsékletét. A fel nem használt, felolvasztott vagy felmelegített tejet ismét felhasználni tilos! Azt öntse ki!

## Problémamegoldás

- Ebben a fejezetben megtalálja azokat a hibaelhárítási megoldásokat, amelyekkel a készülék használata során találkozhat. Amennyiben a jelentkező problémát nem tudja megoldani a következő hibaelhárítási megoldások segítségével, akkor vegye fel a kapcsolatot a márkaszervizzel.
- **A főkapcsoló gomb B① megnyomása után a készülék nem kapcsol be.**
  - Ellenőrizze le a hálózati adapter A③ csatlakoztatását az aljzathoz B① a motoros egységen A②, valamint az adapter A③ elektromos hálózathoz csatlakoztatását.
- **Nincs elszívás vagy az intenzitás alacsony**
  - Ellenőrizze le a készülék összeszerelését és a tartozékok megfelelő csatlakoztatását. A csatlakozási helyek nem lehetnek lazák vagy tömítetlenek.
  - Ellenőrizze le, hogy a szívótölcsér A② tökéletesen felül-e a mellére. Az elszívót ne tartsa a kezében az elszívó fejnél A⑥ megfogva. A hüvelyk és mutatóujjával tartsa a szívótölcsért A⑩ a mellén, a tenyerével pedig támassza alá a mellét.
  - Ellenőrizze le, hogy a szilikon cső A⑤ nincs-e megtörve, illetve abban nincs-e víz. A készülék összeállítása előtt minden alkatrészt tökéletesen szárítson meg, és ügyeljen arra, hogy a szilikon cső A⑤ ne törjön meg és ne legyen összetekeredve.

## Tisztítás és sterilizálás

### A készülék tisztítása

- A motoros egységet A⑫ kapcsolja le és az adaptert húzza ki az elektromos aljzathoz. A készüléket szerelje szét A készülék összeállítása és szétszerelése fejezetben leírtak szerint.

### Megjegyzés

A tisztításhoz a szelep billentyűt A⑪ nem kell a szelepről A⑨ leszerelni, valamint nem kell a tömítőgyűrűt A④ sem kivenni a membránházból A③.

- **Az első használatba vétel előtt, valamint használat után.**
  - Alaposan mosogassa el a membránt A②, az elszívó fejet a tölcser tartóval A⑥, a szilikon tömítőgyűrűt A⑦, a szívótölcsér fedelet A⑭, a szívótölcsért A⑩, a kupakot A⑮, a cumit A⑰, a csavaros fedelet A⑱, az adaptert A⑲, a záródugót A⑳, a cumisüveget A㉑ a talpat A㉒ meleg vízben, mosogatószer használatával. Ezt követően minden alkatrészt tiszta folyóvízzel öblítsen le, majd tiszta ruhán szárítsa meg (vagy törölje szárazra). Az előbb felsorolt alkatrészeket mosogatógépben is el lehet mosni (a felső kosárban, vagy az evőeszköz tálcán).

### Megjegyzés

Minden használat után a használt alkatrészeket mosogassa el. Amennyiben például a cumit A⑯, a csavaros fedelet A⑱ vagy az adaptert A⑲ éppen nem használta, akkor ezeket csak a következő használat előtt mosogassa el.

- A szelep és billentyű egységet (A⑨ és A⑩) óvatosan, meleg vízben, mosogatószer használatával mosogassa el. Ezt követően tiszta folyóvízzel öblítsen le, majd tiszta ruhán szárítsa meg.
- Törölje meg a fedelet A①, a membránházat A③ a csövet A⑤ és a csatlakozókat (A⑧ és A⑩) tiszta és enyhén benedvesített ruhával, majd hagyja őket megszáradni. Ezek az alkatrészek nem kerülnek kapcsolatba az anyatejjel vagy a mellével, ezért ezeket nem kell elmosogatni. Amennyiben azonban ezeket az alkatrészeket is elmosogatja, akkor várja meg azok tökéletes megszáradását.
- A motoros egységet A⑫ és az adaptert A⑬ vízbe vagy más folyadékba mártani tilos. Szükség esetén a motoros egység A⑫ külső felületét tiszta, benedvesített ruhával törölje meg, majd törölje szárazra.

## Az anyatej elszívó sterilizálása

### ■ Az első használatba vétel előtt, valamint minden használat előtt.

- Sterilizálja a membránt A②, az elszívó fejet a tölcseértartóval A⑥, a szilikon tömítőgyűrűt A⑦, a szelepet A⑨ a billentyűvel A⑩, a szívótölcseér fedelet A⑬, a szívótölcseért A⑭, a kupakot A⑰, a cumit A⑱, a csavaros fedelet A⑲, az adaptert A⑳, a záródugót A㉑, a cumisüveget A㉒ a talpat A㉓ legalább 5 percig egy gőzölős sterilizálóban, vagy ezeket 5 percig forrásban lévő vízben főzze ki. A kifőzéses sterilizáláshoz használjon desztillált vizet, hogy a víz ásványi anyag ne rakódjon le az alkatrészekre. A sterilizált alkatrészeket tiszta ruhán szárítsa meg.



### Figyelmeztetés!

A sterilizálás előtt minden alkatrésznek tisztának kell lennie. A tisztítást az előző, A készülék tisztítása fejezetben leírtak szerint hajtsa végre.

- A talpat A㉓, a fedelet A①, a membránházat A③ a csövet A⑤ és a csatlakozókat (A⑧ és A⑩) nem kell sterilizálni. Ezek nem kerülnek közvetlenül kapcsolatba az anyatejjel és a mellével. Ha a fedelet A①, a membránházat A③, a csövet A⑤ és a csatlakozókat (A⑧ és A⑩) is sterilizálja, akkor meg kell várni, amíg ezek az alkatrészek tökéletesen megszáradnak.
- A motoros egységet A⑫ és az adaptert A⑬ sterilizálni tilos. Ezek nem kerülnek közvetlenül kapcsolatba az anyatejjel és a mellével. Ezek az alkatrészek a sterilizálás során meghibásodnak.

## Tárolás

- A megtisztított készüléket például tiszta dobozban vagy tiszta ruhával letakarva tárolja. A készülék szétszerelt vagy összeszerelt állapotban is tárolható. A por elleni védelemhez a fedelet A⑭ felteheti a szívótölcseérre A⑬.

## Műszaki specifikáció

Típuszám.....	BBP 1020
Tápfeszültség és áramfelvétel.....	6 V $\overline{\text{---}}$ , 1,2 A
Tápellátás .....	hálózati adapter, YHA-24W-05FEU060300 bemenet: 100–240 V $\overline{\text{---}}$ , 50/60 Hz, 0,6 A, kimenet: 6 V $\overline{\text{---}}$ , 3 A
Érintésvédelmi besorolás .....	Adapter: II. osztály
Zajszint.....	60 dB
Vákuum intenzitása.....	Max. –0,02 MPa (stimuláló üzemmód) Max. –0,04 MPa (elszívás üzemmód)
Stimulálás/elszívás sebessége .....	96÷139 ciklus/perc (stimuláló üzemmód) 38÷79 ciklus/perc (elszívás üzemmód)
Automatikus kikapcsolás .....	30 perc után
Üzemeltetési feltételek .....	Környezeti hőmérséklet: 5 és 40 °C között Relatív páratartalom: ≤65 %

## A készüléken, a csomagoláson vagy a tartozékokon használt jelek jelentése



Ez a jel „Fontos figyelmeztetésekre” hívja fel a figyelmét.



A felhasználó a használatba vétel előtt köteles elolvasni a használati útmutatót.



A termék megfelel az adott termékekre vonatkozó összes európai uniós műszaki és egyéb előírásnak.



II. érintésvédelmi osztályba sorolt elektromos készülék.



A tápellátást biztosító csatlakozó polarítása.



A termék csak beltérben használható.



Gyártási számhoz kapcsolódó jel.



A csomagolóanyagot kijelölt gyűjtőhelyen kell leadni, vagy megfelelő hulladékgyűjtő konténerbe kell kidobni.



A felhasznált anyag jele.



Ez a jel a terméken vagy a kísérő dokumentációban arra hívja fel a figyelmét, hogy az elektromos vagy elektronikus termék nem dobható a háztartási hulladék közé. A megfelelő ártalmatlanításhoz és újrafelhasználáshoz a terméket kijelölt gyűjtőhelyen adja le. A fentiek alternatívájaként az EU országokban, illetve más európai országokban, hasonló termék vásárlása esetén az elhasználódott termék az üzletben is leadható. A termék megfelelő módon történő ártalmatlanításával Ön is segíti megőrizni az értékes természeti erőforrásokat, és hozzájárul a nem megfelelő hulladék-megsemmítés által okozott esetleges negatív környezeti és egészségügyi hatások megelőzéséhez. A további részletekről a helyi önkormányzati hivatal vagy a legközelebbi hulladékgyűjtő hely ad tájékoztatást. Az ilyen típusú hulladékok nem megfelelő módon történő ártalmatlanítása esetén a helyi előírások értelmében bírság szabható ki.

### **Az Európai Unió országában működő vállalkozások részére**

Ha elektromos vagy elektronikus berendezést kíván ártalmatlanítani, akkor erre vonatkozóan kérjen információkat a termék eladójától vagy forgalmazójától.

### **Ártalmatlanítás az Európai Unió országain kívül**

Ez a jel az Európai Unióban érvényes. Amennyiben ezt a terméket ártalmatlanítani kívánja, akkor tájékoztatásért forduljon a termék eladójához vagy a helyi önkormányzati hivatal illetékes osztályához.

## Használt csomagolóanyagokra vonatkozó előírások

A használt csomagolóanyagot az önkormányzat által kijelölt hulladékgyűjtő helyen adja le.

A szöveg és a műszaki paraméterek megváltoztatásának a joga fenntartva.



